

PORTEFEUILLE DE PROJETS FEEL WOOD

4 ANS DE COLLABORATION
TRANSFRONTALIÈRE AU SERVICE
DE LA FILIÈRE FORÊT-BOIS





Découvrez dans ce livret
l'ensemble des actions initiées
dans le cadre de **FEEL WOOD**

4-5

LE PORTEFEUILLE
DE PROJETS
FEEL WOOD

6-11

FORÊT PRO BOS

12-17

TRANS AGRO
FOREST

18-23

PROFILWOOD

24-29

FORMAWOOD

30-31

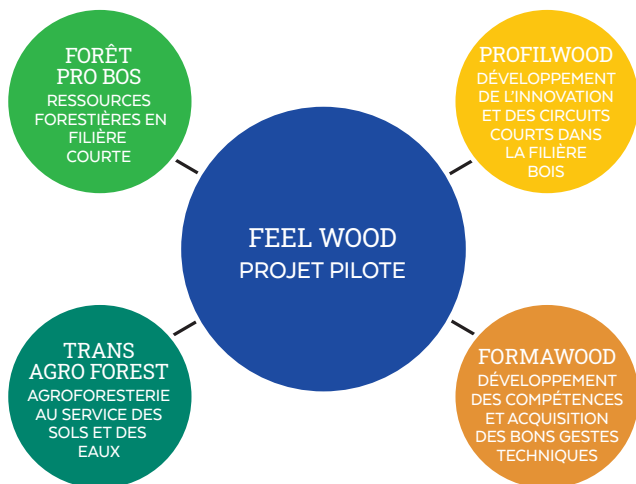
ANNUAIRE
DES PARTENAIRES

LE PORTEFEUILLE DE PROJETS FEEL WOOD

Le portefeuille de projets Feel Wood – qui regroupait les projets Forêt Pro Bos, Trans Agro Forest, ProFilWood et FormaWood – a été lancé le 1er octobre 2016 et s’est clôturé le 31 mars 2021. Il s’inscrivait autour de **deux axes prioritaires** du programme Interreg V France-Wallonie-Vlaanderen :

- 1) la **protection et la valorisation de l’environnement** par une gestion intégrée des ressources transfrontalières
- 2) **l’amélioration et le soutien à la collaboration transfrontalière en recherche et innovation.**

L’objectif de Feel Wood était de **développer la filière forêt-bois en circuits courts sur les territoires visés par le programme (Hauts-de-France, Grand Est, Wallonie et Flandre)**. Les 23 partenaires du portefeuille ont pour cela initié des actions d’information, d’accompagnement, de formation et de sensibilisation à destination de nombreux publics cibles, de l’amont (exploitants et propriétaires forestiers, agriculteurs) à l’aval de la filière (entreprises de première et seconde transformation, constructeurs, architectes, bureaux d’études), sans oublier les pouvoirs publics et le grand public.



► COORDINATION PAR UN PROJET PILOTE

Outre ses quatre projets constitutifs, le portefeuille de projets Feel Wood contenait également un « projet pilote » dont le **double objectif était de coordonner et animer l'ensemble du portefeuille mais aussi de communiquer sur les résultats globaux de celui-ci.**

Les partenaires de ce projet, destiné à assurer la gouvernance, le pilotage et la communication générale du portefeuille, étaient Fibois Hauts-de-France (chef de file de ProFilWood), Ligne Bois (chef de file de FormaWood), l'Aanspreekpunt Privaat Beheer ainsi que le Carah (chef de file de Forêt Pro Bos) et HD Gestion (chef de file de Trans Agro Forest).

Par ses actions, le projet pilote a, entre autres, permis le développement d'outils de communication communs à l'ensemble des projets (sites internet, flyers, ...), l'organisation de journées de teambuilding permettant aux 23 partenaires d'échanger sur leurs actions et la réalisation d'une vidéo de présentation du portefeuille.



© Ligne Bois



Retrouvez l'ensemble des publications et informations du portefeuille de projets sur www.feel-wood.eu.

Interreg
France-Wallonie-Vlaanderen



UNION EUROPÉENNE
EUROPESE UNIE

Feel Wood
Forêt Pro Bos



© J.Delpirre

PROJET FORÊT PRO BOS

Amorcé officiellement en octobre 2016 et clôturé fin septembre 2020, le projet Forêt Pro Bos réunissait pas moins de 11 partenaires belges (Carah, SRFB, HIB, OEWB-CAPFP, Bosgroep Ijzer en Leie, APB, Awaf) et français (CRPF Grand Est, CRPF Hauts-de-France, PEFC Grand Est et PEFC Hauts-de-France) qui, pendant quatre ans, ont œuvré ensemble à **la promotion de la gestion durable des forêts et à la stimulation des acteurs de l'amont de la filière bois**. Ce projet transfrontalier a ainsi permis de fournir aux propriétaires, gestionnaires, associations, décideurs et utilisateurs de la forêt des outils sur mesure adaptés à leurs besoins, dans un contexte d'évolution constante de la gestion forestière.

OBJECTIFS



UTILISER LA TÉLÉDÉTECTION

comme instrument
de monitoring de
nos forêts



PLANTER
des arbres pour
le (re)boisement



FORMER
sur le thème
de la gestion
forestière durable



REGROUPER DES PROPRIÉTAIRES FORESTIERS

afin de travailler plus
efficacement



CRÉER DES ACCÈS SÉCURISÉS

et mieux réfléchis pour
sortir les bois exploités
au sein des forêts



INFORMER LES PROPRIÉTAIRES

et décideurs en matière de
connaissance des métiers
et de gestion de la forêt

➤ UTILISATION DE L'IMAGERIE SATELLITAIRE, DU LIDAR AÉRIEN ET DES ORTHOPHOTOPLANS POUR DÉCRIRE LES SUPERFICIES FORESTIÈRES

Afin de mieux faire le lien entre nos forêts et les besoins de la filière, il est essentiel d'avoir une connaissance pointue de l'approvisionnement potentiel en bois, et ce, tant en forêt que dans les champs. Les inventaires traditionnels sur le terrain sont, certes, efficaces et indispensables mais demandent une main d'oeuvre importante et mettent une dizaine d'années à produire des résultats. La télédétection offre donc l'opportunité de fournir rapidement une information ponctuelle et précise. Forêt Pro Bos a ainsi contribué au développement de méthodes afin de cibler trois grands objectifs :

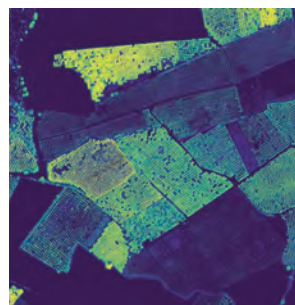
1. La détermination de la superficie des principales essences forestières trouvées en forêts



2. L'identification et la quantification des arbres et éléments ligneux hors forêts



3. L'identification des peupleraies et leur discrimination en classes d'âge



➤ UNE BONNE GESTION FORESTIÈRE COMMENCE PAR UNE BONNE RÉGÉNÉRATION

De trop nombreuses forêts ne sont pas gérées de manière optimale, voire sont totalement dévalorisées. Suite aux rapides évolutions de ces dernières années (maladies, changements climatiques, ...), beaucoup de propriétaires hésitent à poursuivre la gestion de leurs propriétés forestières. Cela a un impact significatif sur l'économie locale. Le projet Forêt Pro Bos a permis de dynamiser et d'accompagner des projets de boisements et de reboisements au gré de nombreuses actions entreprises en parfaite synergie avec les propriétaires forestiers, parmi lesquelles :

- ✔ Des journées à thème ;
- ✔ Des visites de terrain ;
- ✔ Des brochures ;
- ✔ Le cycle de conférences Yes We Plant ;
- ✔ Une exposition photos ;
- ✔ Le réseau des « routes de l'agroforesterie ».

➤ FORMATION À LA GESTION DURABLE

Qu'une personne reçoive en héritage ou achète un bois ne signifie pas nécessairement qu'elle possède le bagage nécessaire à la gestion de celui-ci. Un des objectifs de Forêt Pro Bos était d'informer et d'initier les nouveaux propriétaires à la gestion forestière afin qu'ils soient à même de comprendre les principaux enjeux de leurs peuplements. Les opérateurs ont ainsi développé en Belgique un cycle de formations complet, nommé Forêtfor, inspiré du modèle français Fogefor. Par ailleurs, Forêt Pro Bos a également publié un vade-mecum pour les nouveaux propriétaires ainsi qu'un document Klump à destination de leurs familles.



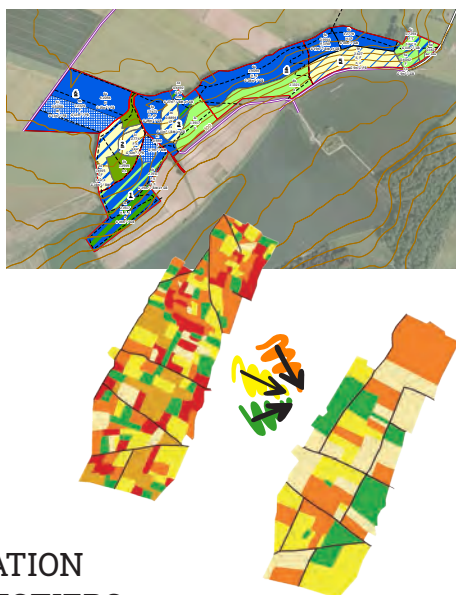
➤ REGROUPEMENT DES PROPRIÉTAIRES FORESTIERS POUR UNE GESTION PLUS EFFICACE

Notre système successoral a engendré une multitude de petits propriétaires forestiers, généralement à la tête de parcelles fortement morcelées. Ce type de peuplement n'est pas simple à gérer. Forêt Pro Bos a testé différents outils afin de regrouper les propriétaires forestiers de manière à ce que la gestion puisse s'opérer à plus grande échelle et ainsi devenir rentable :

- ✔ Élaboration de plans de gestion communs par le biais d'un bosgroep ou d'une association ;
- ✔ Exploitation groupée de parcelles ;
- ✔ Établissement d'associations qui rassemblent les propriétaires afin de planifier la gestion ;
- ✔ Organisation d'échanges fonciers.



© Nicolas Vanderheeren - CNPF



➤ AMÉLIORATION ET SÉCURISATION DES ACCÈS AUX MASSIFS FORESTIERS

Afin de sortir les grumes du bois, il est nécessaire d'utiliser des machines et camions de grande taille. L'augmentation de la fréquence d'utilisation de ces engins amplifie les problèmes de sécurité et de circulation dans et aux abords des chantiers d'exploitation. Les partenaires de Forêt Pro Bos ont planché sur l'élaboration d'un panel de solutions afin que les travaux puissent se dérouler en toute sécurité, ce qui a débouché sur la publication du guide "Des accès sécurisés pour une gestion durable des massifs forestiers à l'échelle d'un territoire". Cet ouvrage offre aux décideurs, gestionnaires et professionnels un ensemble d'informations utiles afin de parvenir, petit à petit, à une solution optimale en matière d'accès entre la voirie publique et le chantier d'exploitation.



© Forêt Pro Bos

➤ INFORMATION SUR LES DÉFIS DE NOS FORÊTS

Les forêts sont particulièrement prisées du grand public. Chacun souhaite avoir son mot à dire en la matière mais il apparaît que peu connaissent vraiment les spécificités de ces écosystèmes. Pour pallier cette méconnaissance, les opérateurs du projet Forêt Pro Bos ont développé plusieurs outils relatifs à la forêt, son écosystème et sa gestion, à destination tant des utilisateurs que des propriétaires et décideurs. C'est d'autant plus important que la sylviculture a un impact direct sur l'économie, la biodiversité et la société dans son ensemble.



- ✓ Application Forest Fun et parcours didactiques sur smartphone ;
- ✓ Kit pédagogique ;
- ✓ Panneaux d'informations sur les travaux en forêt.

CHIFFRES-CLÉS

1 200 personnes sensibilisées à la gestion durable	60 propriétaires accompagnés
20 événements organisés	7 guides techniques
180 propriétaires accompagnés pour leur plantation	4 sentiers didactiques
178 hectares de forêts plantées	1 application smartphone
	1 vidéo sur l'agroforesterie

Retrouvez l'ensemble des publications du projet Forêt Pro Bos sur le site www.foret-pro-bos.eu

Interreg



France-Wallonie-Vlaanderen

UNION EUROPÉENNE
EUROPEAN UNION

Feel Wood

Trans Agro Forest



Ferme pilote Froidfontaine

PROJET TRANS AGRO FOREST

C'est dans la continuité d'une précédente étude sur l'agroforesterie intitulée "L'Arbre en champs" que le projet Trans Agro Forest a été lancé en octobre 2016. Sur cette base, six partenaires (HD Gestion asbl, RND, CDAF et les Chambres d'Agriculture des Hauts-de-France, de l'Oise et du Nord-Pas de Calais) ont souhaité initier **une nouvelle dynamique dans laquelle ils ont réinscrit haies, arbres et linéaires boisés dans leurs systèmes productifs de manière à veiller au respect de l'environnement et à la préservation des sols et de l'eau**. Nommée agroforesterie de 3^{ème} génération, celle-ci ambitionne de produire des bois de qualité en dehors de la forêt, tout en ayant un impact fort et de nombreux avantages vis-à-vis du sol qui l'accueille. L'intégration du modèle arboré en plaine agricole apporte de significatifs services écologiques et écosystémiques, améliore la qualité des sols et de l'eau, procure une meilleure résilience des terres agricoles aux événements climatiques, tout en étant un atout dans la lutte contre le réchauffement climatique et l'érosion des sols. Il permet, par ailleurs, un stockage durable du carbone. Le projet s'est achevé fin mars 2021.

🔍 OBJECTIFS



INFORMER

les agriculteurs, techniciens agronomes ainsi que le grand public sur le potentiel de l'agroforesterie



CRÉER DES OUTILS TECHNIQUES

tels que des mercuriales de prix, une liste des modèles agroforestiers pertinents, une boîte à outils agroforestiers, ...



INSTALLER UN RÉSEAU DE FERMES

de référence afin d'illustrer les différents modèles et méthodes



ACCOMPAGNER

les porteurs de projets agroforestiers



CONCARTER

les professionnels de la filière



ORGANISER

des formations et favoriser l'échange des connaissances au-delà des frontières

➤ SENSIBILISATION AUX AVANTAGES DE L'AGROFORESTERIE

Visant à informer les acteurs agricoles des potentialités de l'agroforesterie et de l'existence du projet Trans Agro Forest, des stands d'information ont été organisés à l'occasion de divers salons et manifestations, tant en Belgique (foire agricole de Libramont et foire forestière de Demo Forest) que sur le versant français (Salon de l'Agriculture à Paris et foire "Ruralité en fête").



Stand Agribex HD



Stand Démo Forest



Stand Ruralité en fête

➤ CRÉATION D'UN SITE INTERNET ET D'UNE CHAÎNE YOUTUBE

Pour communiquer sur les actions et permettre d'accéder aux contenus et outils informatiques, les opérateurs de Trans Agro Forest ont créé un site internet et une chaîne vidéo YouTube. Ces plateformes permettent d'accéder au panel de fermes de référence, à l'ensemble des documents et outils techniques réalisés ainsi qu'aux vidéos de présentation des fermes, interviews des porteurs de projets agroforestiers et rediffusions des événements enregistrés.

The image shows a screenshot of the Trans Agro Forest website and YouTube channel. The website header features the Interreg logo (France-Wallonie-Meuse) and the text "Protéger les sols et l'eau via l'agroforesterie". The YouTube channel page shows 165 abonnés and a "S'ABONNER" button. The "Vidéos en ligne" section displays several video thumbnails with titles and durations:

- [Webinaire] Agroforesterie en polyculture-élevage bio (04:15)
- [Webinaire] Du bois d'oeuvre dans les céréales (02:18)
- [Webinaire] De l'énergie dans le bocage (03:23)
- [Webinaire] Agroforesterie en système arboré pâturé (08:55)
- Reportage - la ferme du Gard (1:05)
- Interview de l'Association Wallonne pour... (4:15)

› CONCERTATION AVEC LES PROFESSIONNELS DE LA FILIÈRE

Les opérateurs ont interpellé les experts de la filière afin de confronter leurs acquis. C'est au terme de trois éditions d'un comité d'experts transfrontaliers que les modèles et outils agroforestiers ont été élaborés.

› GRILLE COMMUNE D'ÉVALUATION DES ÉLÉMENTS AGROFORESTIERS

En vue de caractériser les différents projets, une grille d'évaluation des éléments agroforestiers a été réalisée. Elle est à disposition des techniciens et porteurs de projets sur le site internet.

› SÉLECTION DE MODÈLES ET D'ITINÉRAIRES AGROFORESTIERS PERTINENTS

Une analyse de l'ensemble des modèles et objectifs agroforestiers a d'abord été réalisée puis finalisée au cours des quatre années du projet. Elle a permis de fournir un compte rendu exhaustif des multiples manifestations de l'agroforesterie reprises dans un document de synthèse auquel les techniciens peuvent désormais se référer.



Jardin d'Aalbeke



Comité d'experts Trans Agro Forest



Ferme de Froidfontaine

› ÉTABLISSEMENT D'UN PLAN DE GESTION AGROFORESTIER

Le plan de gestion a pour objectif de caractériser l'exploitation dans sa globalité. Amorcé par un inventaire du site, il a débouché sur une carte d'identité complète de celui-ci. Il est disponible pour les techniciens et porteurs de projets sous forme d'un document technique téléchargeable.

› NOMENCLATURE, MERCURIALE ET ANNUAIRE AGROFORESTIERS

À des fins de planification de projets futurs, une mercuriale et un annuaire ont été réalisés. Ils permettent d'aborder la question du coût d'élaboration du projet agroforestier et d'identifier les professionnels de la filière. Ces documents sont consultables et téléchargeables sur le site internet du projet : www.transagroforest.eu

► CONSTRUCTION D'UN PANEL DE RÉFÉRENCE DE FERMES AGROFORESTIÈRES

Afin de construire un panel de fermes de référence représentatif des modèles agroforestiers sur l'ensemble du territoire transfrontalier couvert par le projet, 24 fermes ont été sélectionnées. Au préalable, ce sont 52 exploitations agricoles qui ont été auditées et analysées. Les opérateurs y ont expérimenté et appliqué les outils d'audit et d'analyse qu'ils ont eux-mêmes créés. Ces outils édités et éprouvés durant le projet sont maintenant disponibles à toutes fins utiles par les techniciens et porteurs de projets en agroforesterie.

Ce travail d'analyse ayant mené au choix de 24 sites a permis d'éditer une « carte d'identité » spécifique à chacun d'entre eux par le biais du plan de gestion agroforestier.

De plus, une interview couplée à de nombreuses prises de vue sur site a donné naissance à une vidéo de présentation de chaque gestionnaire et de son implantation agroforestière. Celles-ci sont disponibles via le site internet et la chaîne YouTube du projet.



Photos de fermes pilotes et sites agroforestiers

› LE GUIDE TECHNIQUE DES BONNES PRATIQUES AGROFORESTIÈRES

Un des objectifs de Trans Agro Forest était d'analyser la situation de l'agroforesterie sur le territoire transfrontalier et de réaliser des outils techniques au service des futurs porteurs de projets agroforestiers. Ces outils ont aussi permis d'élaborer un panel de fermes de référence et de mettre à disposition une bibliothèque de conseils utiles pour mener à bien un projet agroforestier. Il a semblé opportun de réunir toutes ces informations dans un ouvrage de référence : le "Guide technique de l'agroforesterie - Préparer, installer, entretenir et valoriser son projet". Cet ouvrage de 270 pages est le résultat d'une collaboration étroite entre les opérateurs du projet, les experts du comité Trans Agro Forest et d'autres personnes ressources.



› VALISE PÉDAGOGIQUE AGROFORESTIÈRE

8 outils techniques, dont le Guide technique de l'agroforesterie, ont été édités à l'attention des techniciens agroforestiers et porteurs de projets. Ils sont disponibles sur le site du projet et sur une clé USB distribuée sur demande.

CHIFFRES-CLÉS

24
fermes agroforestières
de référence

52
fermes prospectées
et analysées

192
personnes formées

1
site internet et
une chaîne YOUTUBE

16
événements et séances
d'informations organisées

3
éditions du comité de
réflexion des experts
transfrontalier

7
outils techniques
à destination des
agriculteurs, techniciens
et porteurs de projets

1
valise pédagogique
numérique (reprenant
les outils techniques)

1
ouvrage de référence
Le Guide des
bonnes pratiques
agroforestières

Retrouvez l'ensemble des publications du projet Trans Agro Forest sur www.transagroforest.eu et vidéos sur la chaîne YouTube du projet.



Interreg

France-Wallonie-Vlaanderen



UNION EUROPÉENNE

EUROPESE UNIE

Feel Wood

ProFilWood

PROJET PROFILWOOD

Le projet ProFilWood regroupait 5 opérateurs français (Fibois Hauts-de-France, Fibois Grand Est) et belges (Hout Info Bois, Ligne Bois, l'Office économique wallon du bois) avec pour objectif de **créer de nouvelles opportunités de marché et de débouchés pour les essences de bois régionales en Hauts-de-France, en Grand Est et en Wallonie**. Par le biais de mesures de soutien et l'accompagnement d'entreprises de la transformation du bois, d'aides à l'innovation et à la recherche dans la filière ou encore via la valorisation de projets et de réalisations à base de bois locaux, les partenaires du projet ProFilWood souhaitaient apporter des solutions concrètes aux problématiques rencontrées et créer ainsi des débouchés économiques cohérents pour les entreprises de la filière bois. Entamé en octobre 2016, le projet a pris fin en septembre 2020.

🔍 OBJECTIFS



ACCOMPAGNER

les entreprises de transformation du bois dans une démarche d'innovation et d'amélioration de leurs opportunités de marché en circuits courts



SENSIBILISER

sur les possibilités d'utilisation des essences de bois indigènes



ETABLIR UNE STRATÉGIE

industrielle en faveur des bois locaux



METTRE EN ADÉQUATION

l'offre et la demande en produits bois locaux



DÉVELOPPER

des partenariats transfrontaliers et inter-filières



PROMOUVOIR, SENSIBILISER ET INFORMER

➤ SENSIBILISATION À L'UTILISATION D'ESSENCES DE BOIS RÉGIONALES

Les opérateurs du projet ProFiiWood ont dressé trois argumentaires sous forme de dépliants didactiques en faveur du bois local dans un objectif de sensibilisation des particuliers, des professionnels et des pouvoirs publics en vue de tirer le meilleur parti des ressources forestières locales et les valoriser ainsi à leur juste valeur.

Les partenaires ont aussi publié 9 numéros de la revue « I Wood Know », laquelle avait pour objectif d'être une vitrine de l'actualité du secteur et le relais des initiatives prises par les acteurs de terrain

afin de valoriser davantage les essences indigènes. Ce sont au final 17.600 exemplaires de ces 9 parutions qui ont été imprimés et distribués aux professionnels de la filière bois transfrontalière.



➤ MISE EN PLACE DE SUJETS DE RECHERCHE SUR LE BOIS LOCAL

Les opérateurs de ProFiiWood ont aussi initié cinq projets de recherche bénéfiques à l'ensemble des acteurs de la filière bois. Ces recherches ont porté sur la valorisation du bois local dans les marchés publics, sur la caractérisation de carrelots en hêtre thermotraité, sur la recherche de solutions alternatives au créosotage des piquets et poteaux, sur la faisabilité d'un outil d'évaluation des impacts socio-économiques pour les entreprises de la filière bois locale et enfin sur l'analyse de cycle de vie d'une poutre en lamellé-collé. Tous les résultats sont disponibles sur www.profilwood.eu.



© Fibois Hauts-de-France

› ACCOMPAGNEMENT DES ENTREPRISES VERS L'INNOVATION ET LE DESIGN

Deux appels à projets ayant pour but d'accompagner les entreprises de la filière bois locale vers l'innovation et le design ont été lancés.



Le premier appel à projets, intitulé « I Wood Innovate », avait pour objectif d'encourager l'innovation et la diversification des entreprises de la filière bois en soutenant le développement et l'émergence de produits innovants industrialisables à base d'essences de bois locales. Pour atteindre cet objectif, les partenaires ont proposé d'accompagner techniquement et financièrement les entreprises dans leurs projets en couvrant une partie des prestations qui y étaient liées. Deux appels à projets ont ainsi été lancés (en 2017 et 2019) et 16 entreprises ont pu bénéficier d'un accompagnement personnalisé.



Le second appel à projets, intitulé « I Wood Create », visait pour sa part à mettre en relation des entreprises de la filière avec des designers professionnels afin de soutenir le développement de nouveaux produits à base de bois d'origine locale.

➤ VALORISATION DE PROJETS EN BOIS D'ESSENCES RÉGIONALES

En lançant l'appel à candidatures « I Wood Build », les opérateurs avaient pour objectif de mettre en valeur l'utilisation d'essences régionales dans la construction bois, les aménagements extérieurs et intérieurs, de promouvoir et développer les compétences régionales, de garantir une visibilité aux acteurs engagés dans une démarche de valorisation de la ressource locale et d'encourager l'utilisation des bois régionaux. Deux éditions de cet appel à candidatures, lancées en 2018 et 2019, ont amené le jury de sélection à analyser 80 dossiers reçus et à en sélectionner 53 parmi lesquels 9 ont été désignés lauréats. Les projets sélectionnés ont été valorisés dans le cadre de deux remises de prix et ont été publiés dans deux catalogues disponibles sur le site internet du projet.



© Fibois Hauts-de-France



Parlement de Wallonie - © Ligne Bois

Des expositions itinérantes valorisant l'ensemble de ces réalisations ont été créées afin de pouvoir les présenter sur tout le territoire transfrontalier. A la clôture du projet, ce sont 19 expositions qui avaient été mises en place au sein d'institutions publiques, d'écoles d'architecture et de lycées professionnels.



© Hout Info Bois

➤ ORGANISATION DE JOURNÉES DE VISITES PROFESSIONNELLES

3 journées de visites thématiques ont été organisées dans le cadre du projet ProFilWood. Ces journées de visites professionnelles, en plus de permettre la découverte des savoir-faire de nos régions, ont également donné lieu à de véritables partages d'expériences qui ne peuvent qu'améliorer et enrichir le secteur de la construction bois.

Ces trois journées ont permis la mise en avant des entreprises de la filière bois en province de Luxembourg, la découverte de l'usage du bois dans les ouvrages publics et la valorisation du peuplier à tous les stades de son exploitation. Elles ont rassemblé 126 professionnels.



© Fibois Hauts-de-France



© Ligne Bois

Un voyage d'études de quatre jours devait être organisé permettant à 42 professionnels inscrits de découvrir la filière bois locale en région Grand Est. Il a malheureusement dû être annulé en raison de la crise sanitaire.

CHIFFRES-CLÉS

9

revues
« I Wood Know »
publiées

3

argumentaires
sur le bois local

16

entreprises
accompagnées dans
leurs projets innovants

5

sujets de recherche
caractérisant l'utilisation
des essences de
bois locales

4

journées de visites

19

expositions valorisant
53 projets en bois
d'essences régionales

193

entreprises
de 1ère et de 2ème
transformation du bois
interrogées

Retrouvez l'ensemble
des publications du
projet ProFilWood sur
www.profilwood.eu.

Interreg
France-Wallonie-Vlaanderen



Feel Wood
FormaWood

PROJET FORMAWOOD

Entamé officiellement le 1er octobre 2016 et clôturé le 31 décembre 2020, le projet FormaWood réunissait 5 partenaires belges (Ligne Bois, Hout Info Bois, Savoir-faire & faire savoir, Woodwize) et français (Fibois Hauts-de-France). L'objectif prioritaire de ce projet était **d'informer, de former et de sensibiliser les professionnels** (concepteurs, maîtres d'œuvre, prescripteurs, administrations publiques, mais également le personnel en charge de la formation des futurs professionnels) **aux bonnes techniques de mise en œuvre du bois dans la construction**. Pour ce faire, les opérateurs de FormaWood ont développé une méthodologie et des outils susceptibles d'être partagés par l'ensemble des professionnels belges et français des régions concernées par le projet, à savoir la Wallonie pour le versant belge et les Hauts-de-France pour le versant français.

🔍 OBJECTIFS



PALLIER L'INADÉQUATION

entre l'offre et la demande
de formations



DÉVELOPPER

une filière bois
construction fortement
qualifiée en favorisant
la montée en compétence
des professionnels



AIDER LES ENTREPRISES

de la filière à accéder
à des marchés sur
l'ensemble du territoire
transfrontalier



DYNAMISER

un secteur économique
en plein essor



FAVORISER LE DÉVELOPPEMENT

des petites et moyennes
entreprises



INTENSIFIER LES ÉCHANGES.

transfrontaliers entre
les deux versants

› IDENTIFICATION DES BESOINS EN FORMATION

Les opérateurs de FormaWood ont tout d'abord recensé les formations existantes sur chaque versant puis établi un « cadastre » des pathologies récurrentes en construction bois et des gestes techniques non maîtrisés par les professionnels. Après quoi, un audit réalisé auprès des acteurs de terrain a laissé apparaître que les formations proposées dans les régions transfrontalières n'étaient pas toujours adaptées aux besoins réels des PME du secteur. Sur base de ces enquêtes, FormaWood a choisi de développer des formations courtes – à la fois théoriques et pratiques – s'étalant sur 1 à 3 jours et d'en faciliter l'accès en termes de coût et de localisation (notamment via des formations itinérantes).

› CONCEPTION DE CYCLES DE FORMATIONS AUTOUR DE 4 THÉMATIQUES

Les formations se sont articulées autour de 4 thématiques : « Revêtements extérieurs de façades en bois », « Isolation acoustique », « Hygrothermie et nœuds constructifs » et « Sécurité incendie ». Comme la zone couverte par le projet présente des caractéristiques proches en matière d'architecture et de techniques constructives, les formations envisagées répondaient à des problématiques communes à l'ensemble du territoire transfrontalier. L'ingénierie de formation a été développée en collaboration étroite entre les partenaires des deux versants, de manière à pouvoir partager les outils et dupliquer les actions de formation. 43 journées de formation ont ainsi été organisées en 29 lieux différents répartis sur tout le territoire du projet (15 en région Hauts-de-France et 14 en Région wallonne), pour un total de 479 participants.



© Woodwize



© Savoir-faire & faire savoir



© Fibois Hauts-de-France



➤ RÉALISATION DE SUPPORTS DIDACTIQUES ET D'UN ARGUMENTAIRE

Parallèlement aux formations théoriques et pratiques, les opérateurs belges et français ont également réalisé des supports didactiques communs aux territoires concernés. Deux fiches techniques (l'une sur le confort acoustique dans les constructions bois imprimée en 700 exemplaires, l'autre sur la sécurité incendie dans les bâtiments en bois imprimée en 600 exemplaires) ont ainsi été fournies aux professionnels participant aux formations. De même, trois vidéos-tutoriels relatives à la pose des revêtements extérieurs de façades en bois ont été réalisées en appoint des cycles de formations. Ces dernières abordent le choix des essences et leur durabilité, la mise en œuvre d'un bardage rainuré-languetté, la mise en œuvre d'un bardage ajouré ainsi que les différentes pathologies observées dans le cadre de ces mises en œuvre.

Par ailleurs, un argumentaire en faveur du bois dans les bâtiments multi-étagés (imprimés en 1500 exemplaires) a également été réalisé à l'attention des promoteurs publics et privés. Il a donné lieu à un colloque auprès de 76 agents de la Société Wallonne du Logement afin de les inciter à faire usage du bois dans leurs projets de logements publics.

Tous ces supports didactiques sont disponibles sur le site du projet : www.formawood.eu



ORGANISATION DE JOURNÉES DE VISITES TECHNIQUES ET D'UN VOYAGE D'ETUDES À QUEBEC

Trois journées de visites techniques ont été organisées de part et d'autre de la frontière à Bruxelles, Liège et en région Hauts-de-France. Elles ont rassemblé 130 participants et mobilisé 21 intervenants.

A Bruxelles, les participants ont pu découvrir quatre projets de construction, rénovation et rehausse de bâtiments multi-étagés en structure bois ; en Province de Liège, trois visites ont mené les professionnels

sur des chantiers de reconstruction, d'ouvrage de génie civil et à la découverte d'un hôtel réalisé 100 % en bois local ; enfin en Hauts-de-France, ces visites ont permis de découvrir deux importants complexes immobiliers en bois dans la région de Villeneuve d'Ascq. Une quatrième visite prévue en Hauts-de-France, à laquelle 42 professionnels s'étaient inscrits, a finalement dû être annulée en raison de la crise sanitaire.

Par ailleurs, les opérateurs de FormaWood ont encadré une délégation de 29 professionnels belges et français lors d'un voyage d'études de 9 jours organisé à Québec, dans le cadre du Congrès international Woodrise 2019 dédié aux bâtiments en bois de moyenne et grande hauteur.



© Ligne Bois



© Ligne Bois



© Ligne Bois

» PUBLICATION DE CARNETS D'ARCHITECTURE

S'il reste un travail de formation à accomplir, il n'empêche que architectes et entreprises font régulièrement preuve d'une maîtrise technique de plus en plus aboutie, notamment sur le plan des détails constructifs.

Pour rendre compte de cette expertise sur le territoire transfrontalier, deux carnets d'architecture ont été réalisés, référençant respectivement 35 projets en bois (avec 73 professionnels renseignés) pour le tome 1 (imprimé en 2300 exemplaires) et 42 projets en bois (avec 105 professionnels renseignés) pour le tome 2 (imprimé en 1670 exemplaires).

Les projets sont répartis en 6 catégories : «Habitat unifamilial», « Logements groupés », « Bâtiment tertiaire », « Infrastructure publique » «Établissement de loisirs» et « Bâtiment industriel ». Ces deux publications visent à promouvoir des ouvrages mettant en avant la bonne mise en œuvre du matériau bois dans la construction sur les deux versants. Pour chaque projet, sont précisés les systèmes constructifs et d'isolation utilisés, les essences sélectionnées ainsi que les caractéristiques énergétiques mises en œuvre. Ces ouvrages d'architecture sont disponibles sur le site du projet et en version papier sur demande.



CHIFFRES-CLÉS

43

journées de formations
proposés dans 29 lieux
de formation différents

2

fiches techniques
sur le confort acoustique et
la sécurité incendie dans
les constructions bois

3

tutoriels vidéos sur la pose
des revêtements extérieurs
de façades en bois

1

argumentaire
sur l'utilisation du bois
dans les bâtiments
multi-étagés

1

colloque d'information
à l'attention des
prescripteurs publics

714

participants
aux actions du projet

4

**journées de visites
techniques**

1

voyage d'étude à Québec
dans le cadre du Congrès
international WoodRise

2

carnets d'architecture
valorisant 77 réalisations
en bois

Retrouvez l'ensemble des publications du projet FormaWood sur
www.formawood.eu

ANNUAIRE DES PARTENAIRES

- 

Aanspreekpunt Privaat Beheer - Natuur & Bos vzw
info@privaatbeheer.be
 +32 2 217 27 40
www.privaatbeheer.be
- 

Association pour l'agroforesterie en Régions wallonne et bruxelloise
info@awaf.be
 +32 4 991 64 61
www.awaf.be
- 

Bosgroep Ijzer en Leie
clint.callens@west-vlaanderen.be
 +32 5 723 08 46
www.bosgroepen.be/ijzer-leie/
- 

Carah Asbl
fne@carah.be
 +32 68 26 65 84
www.carah.be
- 

Cellule d'Appui à la Petite Forêt Privée
info@capfp.be
 +32 84 46 03 58
www.oewb.be
- 

Centre de Développement AgroForestier de Chimay
info@cdfaf.be
 +32 60 41 40 19
www.cdaf.be
- 

Centre Régional de la Propriété Forestière Grand Est
grandest@crpf.fr
 +33 3 87 31 18 42
www.grandest.cnpf.fr
- 

Centre Régional de la Propriété Forestière Hauts-de-France
hautsdefrance@crpf.fr
 +33 3 22 33 52 00
www.hautsdefrance.cnpf.fr
- 

Chambre d'agriculture de l'Oise
accueil@oise.chambagri.fr
 +33 3 44 11 44 11
www.hautsdefrance.chambres-agriculture.fr
- 

Chambre d'agriculture du Nord-Pas de Calais
contact@npdc.chambagri.fr
 +33 3 21 60 57 57
www.nord-pas-de-calais.chambre-agriculture.fr
- 

Chambre région d'agriculture des Hauts-de-France
r.wartelle@hautsdefrance.chambagri.fr
 +33 3 22 33 69 00
www.hautsdefrance.chambres-agriculture.fr
- 

Fibois Grand Est
contact@fibois-grandest.fr
 +33 3 26 26 82 65
www.fibois-grandest.com
- 

Fibois Hauts-de-France
contact@fibois-hdf.fr
 +33 3 75 14 01 70
www.bois-et-vous.fr

 **HD Gestion asbl**
hainaut.developpement@
hainaut.be
☎ +32 65 34 25 00
www.hainaut-developpement.be

 **Hout Info Bois**
info@bois.be
☎ +32 2 219 27 43
www.houtinfobois.be

 **Ligne Bois**
info@lignebois.be
☎ +32 494 65 12 57
www.lignebois.be

 **Office économique wallon
du bois**
info@oewb.be
☎ +32 84 46 03 50
www.oewb.be

 **PEFC Grand Est**
contact@pefc-grandest.fr
☎ +33 3 26 26 82 65
www.pefc-france.org

 **PEFC Hauts-de-France**
hautsdefrance@pefc-france.org
☎ +33 3 22 33 52 10
www.pefc-grandest.fr

 **Ressources Naturelles
Développement asbl**
info@rnd.be
☎ +32 84 32 08 40
www.rnd.be

 **Savoir faire et faire savoir**
asbl.savoirfaireetfaresavoir@
gmail.com

☎ +32 474 49 57 73

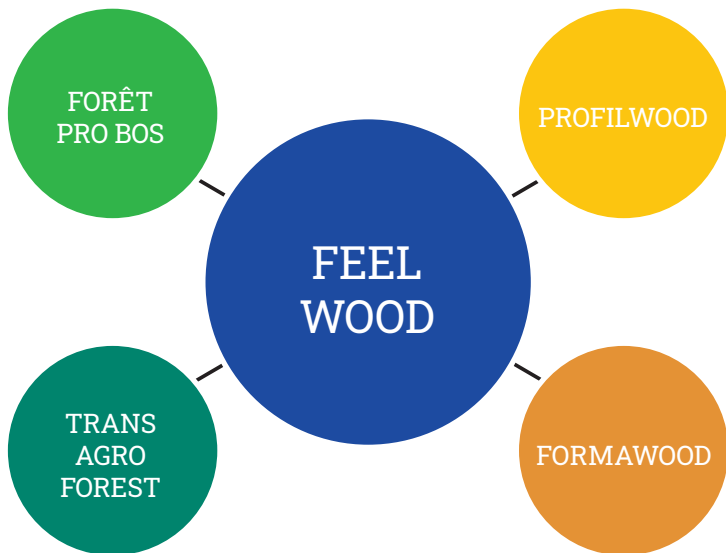
 **Société Royale
Forestière de Belgique**
info@srfb-kbbm.be
☎ +32 2 223 07 66
www.srfb.be

 **Woodwize**
info@woodwize.be
☎ + 32 2 558 15 51
www.woodwize.be

LÉGENDE

- PARTENAIRE DU
PROJET FEEL WOOD
- PARTENAIRE DU
PROJET FORÊT PRO BOS
- PARTENAIRE DU
PROJET TRANS AGRO FOREST
- PARTENAIRE DU
PROJET PROFILWOOD
- PARTENAIRE DU
PROJET FORMAWOOD

Photo de couverture © Woodwize - OEWB



Financé par :



Avec le soutien de :



Avec le soutien du Fonds européen de développement régional