

"petits" ou "grands", des projets avant tout à valeur ajoutée

Le bureau Pavillonchamps est aujourd'hui un collectif de six architectes (4 associés et 2 collaborateurs), tous unanimement désireux de mettre le bois et les matériaux biosourcés à l'honneur dans leurs projets de construction depuis leur sortie de l'école d'architecture.

Si le bureau Pavillonchamps (sous la forme juridique qui est la sienne aujourd'hui) a été officiellement créé en 2018, il existait déjà comme association de faits depuis 2010 et, dès cette époque, figurait parmi les bureaux wallons précurseurs dans le domaine de la construction bois. Julie Navez, Patricia Pirard, Sébastien Johnen et Cédric Niesten, les quatre architectes associés, étaient tous désireux d'intégrer le bois à leur palette de concepteurs, ce qui les a conduits à rejoindre progressivement ce bureau, comme collaborateur pour les uns ou stagiaire pour les autres, comme ce fut le cas pour Cédric Niesten : « il est incontestable que les études d'architecture n'accordent pas une grande place au bois. En ce qui me concerne, j'ai bien dû concevoir une fois la maquette d'un projet pour me familiariser au système poteaux-poutres, mais c'est tout. Ceci dit, au sortir des études, un architecte n'est pas nécessairement mieux armé pour la construction traditionnelle. C'est bien à cela que servent les stages et j'ai eu la chance de pouvoir me former pendant deux ans au sein de ce bureau qui disposait déjà d'une importante expertise en construction bois. »

L'ancien management ayant arrêté ses activités en 2018, les quatre architectes décident de reprendre le flambeau et s'associent pour reprendre le bureau Pavillonchamps.

« Nous partageons tous la même philosophie. Pour la plupart, nous sommes originaires de la région liégeoise où le bois est omniprésent.

Utiliser ce matériau local, sain et renouvelable dans nos projets avait tout son sens », souligne Julie Navez. Que le bois soit au cœur des préoccupations de chacun ne fait aucun doute. Pour preuve : « L'un de nos premiers projets d'envergure portait sur la conception de nos bureaux dont nous voulions qu'ils soient notre carte de visite et pas seulement un bâtiment fonctionnel. Nous sommes partis en vacances, chacun de notre côté, avec pour mission de cogiter sur un projet. Au retour, quand nous avons déposé le fruit de nos cogitations, le bois faisait partie intégrante de tous les projets sans exception », souligne Cédric Niesten.



L'ossature bois en attendant le CLT

Depuis, Pavillonchamps est connu pour son expertise en matière de construction à ossature bois, son système constructif privilégié, et d'intégration paysagère. A l'image du bâtiment qui abrite ses bureaux, bardé de bois ajouré vertical afin qu'il s'intègre au mieux à la nature environnante, avec un système de claustras amovibles en bois en façade arrière pour protéger des rayons du soleil.



PAVILLONCHAMPS
atelier d'architecture srl



« La plupart de nos clients viennent nous solliciter pour cette expertise en ossature bois. Il s'agit souvent de convaincus qui veulent absolument vivre dans une maison à ossature bois et sont prêts à consentir le budget nécessaire. Or, la construction bois étant légèrement plus onéreuse au mètre carré, il faut être motivé. Tous nos clients ne le sont pas. Certains, en voyant nos bureaux, peuvent être attirés par ce type d'habitat mais si ce n'est pas le cas nous n'essayons pas d'orienter leur choix. » Un choix qui est toutefois en déshérence depuis quelque temps. « Il y a peu, la construction à ossature bois représentait plus de la moitié de nos chantiers mais nous constatons un recul de la demande. Et c'est encore plus perceptible depuis la fin 2020 avec l'explosion des prix des matériaux de construction en bois. »

Une situation qui affecte toute la filière. « Pour les chantiers en cours d'exécution, on a réussi à anticiper au maximum mais si les prix continuent à augmenter et que la pénurie de produits en bois perdure, nous ne pourrions rien garantir pour les chantiers à venir. »

Dans l'intervalle, le bureau cherche à élargir sa palette d'interventions, notamment en y intégrant le CLT, comme ce sera le cas pour un nouveau projet de lodge du côté de La Roche-en-Ardenne.

Privilégier les essences indigènes et le savoir-faire local

« Nous essayons de travailler de plus en plus avec des essences locales. Pour ce nouveau projet de lodge, par exemple, nous utiliserons du frêne indigène. Dans le même ordre d'idée, nous cherchons aussi à travailler avec des scieries et des entreprises locales. Pour les constructions unifamiliales en ossature bois, nous collaborons presque toujours avec les mêmes entreprises locales puisque notre zone de chalandise comprend essentiellement les provinces de Liège et de Luxembourg, même si nous pouvons aussi être actifs ailleurs en Wallonie. Nous apprécions ce genre de collaboration étroite qui correspond bien à la philosophie du bureau. »



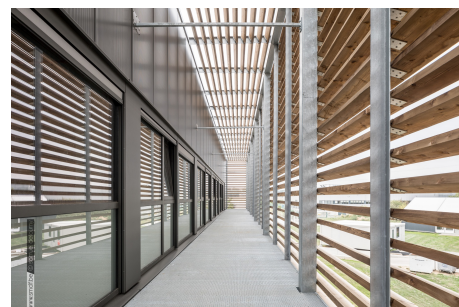
Quant à l'architecture prônée par Pavillonchamps, elle peut être qualifiée de « tout-terrain ». « Qu'il s'agisse de petits ou de grands projets, ce qu'on privilégie c'est la plus-value qu'on peut y apporter en tant que concepteur. Nous avons finalisé récemment un projet de rénovation en ville où il s'agissait d'agrandir une maison en y ajoutant une cuisine avec un plafond et des châssis en bois. Rien de grandiloquent mais un petit projet bien conçu avec des finitions de qualité. Et la satisfaction du maître d'ouvrage comme récompense. »



De l'habitat unifamilial au bâtiment tertiaire

Si le bureau est essentiellement actif sur le segment de l'habitat unifamilial, il est également sollicité dans le domaine du bâtiment tertiaire (complexe hôtelier à Spa, centre d'affaires à Sprimont, cabinet dentaire à Liège, etc), de la conception de mobilier et, plus récemment, du bâtiment industriel. « Nous sommes très fiers d'avoir remporté un concours pour la conception d'un bâtiment de bureaux et d'un atelier de production pour le compte de Safran Aero Boosters, anciennement Techspace Aero, un fleuron du savoir-faire aéronautique wallon. Il s'agissait d'un programme complexe comprenant des espaces de bureaux, 3000 m² d'usine et des

zones d'accès à créer. Nous avons proposé d'envelopper le bâtiment dans une peau de bois ajourée qui servait à la fois de pare-soleil et de pare-vue et à l'intérieur de laquelle nous pouvions imbriquer les différents volumes. »



Aussi étonnant que cela puisse paraître, s'agissant d'un grand groupe industriel actif dans les technologies de pointe, « le projet a beaucoup plu au management de Safran en raison de son originalité mais aussi parce que ça tranchait précisément avec l'image du groupe. En outre, comme le bâtiment devait être implanté à l'entrée du zoning des Hauts-Sarts, il pouvait servir de carte de visite au site et à Safran. » Depuis, trois autres bâtiments ont été édifiés, tous conçus par Pavillonchamps.

Un projet qui démontre bien que, désormais, le bois peut séduire tous les types de maîtres d'ouvrage et que les bureaux d'architecture qui en ont fait leur spécialité – même si Pavillonchamps travaille aussi en traditionnel – ont plus que jamais de beaux jours devant eux.

Admon Wajnblum
Chargé de communication
LIGNE BOIS ASBL



Retrouvez toutes les entreprises membres du Groupement Ligne Bois sur le site :

www.lignebois.be