



Interreg

Grande Région | Großregion



Cofinancé par l'Union Européenne  
Kofinanziert von der Europäischen Union



PAYS-BAS  
VOYAGE D'ETUDES

DU 6 AU 8 OCTOBRE 2026

Ligne Bois, en collaboration avec Grand Est Développement et les partenaires du projet transfrontalier Greater Green+, vous propose un voyage d'études aux Pays-Bas, du 6 au 8 octobre 2026, à la découverte d'une des filières les plus avancées en matière de construction hors-site et industrialisée.

Nos voisins s'imposent aujourd'hui comme l'un des leaders européens en matière de préfabrication, et de construction modulaire 3D. La construction hors-site y représente près de 20 % du marché du logement neuf, et jusqu'à 35 % du logement social. Cette dynamique repose sur un écosystème réunissant industriels, constructeurs, bureaux d'études, architectes, promoteurs et pouvoirs publics, soutenu par des politiques volontaristes visant à accélérer la production tout en réduisant l'empreinte carbone du secteur.



© Aiste Rokauskaite

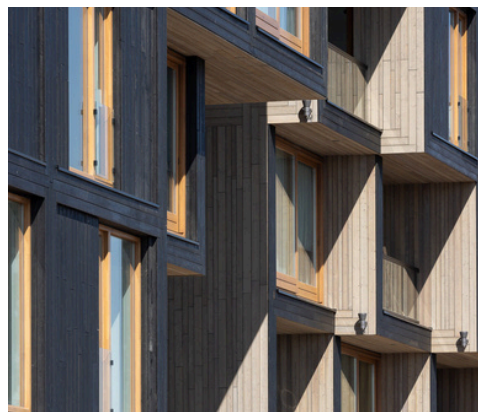


© SeARCH



© Isabel Nabuturs

06 - 08 OCT. 2026  
PAYS-BAS



© RAU Architects



© Paul de Ruiter Architects



© Powerhouse Company

Programme établi sous réserve de modifications. Action menée dans le cadre du projet Greater Green+ avec le soutien octroyé par l'Union européenne dans le cadre du programme Interreg VI Grande Région 2021-2027, et avec le soutien de la Région wallonne.



Avec le soutien de





Interreg

Grande Région | Großregion



Cofinancé par l'Union Européenne  
Kofinanziert von der Europäischen Union



PAYS-BAS  
VOYAGE D'ETUDES

MARDI 6 OCTOBRE

### Matinée :

- Départ en autocar depuis Namur (BE) ou rendez-vous sur place à Bois-le-Duc ou Rotterdam (NL) : la visite du salon est optionnelle. Possibilité de nous rejoindre directement à Bois-le-Duc ou à Rotterdam.

### En journée :

- Visite du salon PREFAB à Bois-le-Duc



Le salon PREFAB constitue aujourd'hui l'un des principaux rendez-vous professionnels néerlandais consacrés à la construction industrialisée, modulaire et hors-site. Il concentre chaque année plus d'une centaine d'exposants représentant l'ensemble de la chaîne de valeur du secteur: industriels, fabricants de composants et de modules préfabriqués, entreprises de construction, bureaux d'études, fournisseurs de solutions numériques, ...

La visite du salon permettra de découvrir les principales innovations qui façonnent le développement du hors-site aux Pays-Bas. Les exposants y présenteront des solutions de préfabrication, de construction modulaire, de production industrialisée et de digitalisation des process, illustrant la place croissante de la fabrication en atelier dans la construction. Le salon offre, en effet, un aperçu concret des évolutions techniques et organisationnelles qui contribuent à améliorer la qualité, la productivité et la durabilité du secteur de la construction.

- Lunch au salon PREFAB

- Rencontres BtoB

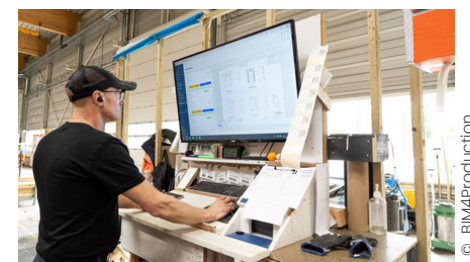
Les participants pourront échanger avec des acteurs néerlandais spécialisés dans la digitalisation de la construction industrialisée. Parmi eux, BIM4Production propose des solutions reliant les maquettes BIM aux processus de fabrication afin d'optimiser les flux d'informations entre la conception, la production et le chantier. CADblanche accompagne, pour sa part, les entreprises de construction bois dans la modélisation, l'ingénierie et l'automatisation de la production. Ces rencontres BtoB permettront de mieux comprendre l'importance croissante de l'approche « Design to Production » dans le développement de la construction hors-site aux Pays-Bas.



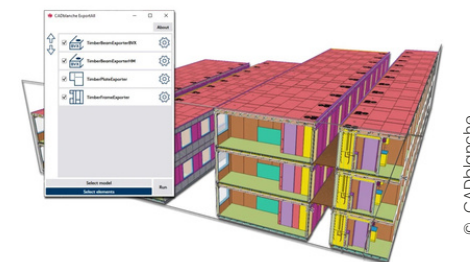
© Jonathan van de Pol



© Abel Installatie



© BIM4Production



© CADblanche



Avec le soutien de





Interreg

Grande Région | Großregion



Cofinancé par l'Union Européenne  
Kofinanziert von der Europäischen Union



PAYS-BAS  
VOYAGE D'ETUDES

MARDI 6 OCTOBRE

• Visite de l'entreprise Woody Builders à Nieuwkuijk

Woody Builders est spécialisée dans la conception, l'ingénierie et la réalisation de bâtiments en bois massif destinés principalement aux secteurs tertiaire, industriel et logistique. Filiale du groupe JAJO, elle développe des projets intégrant des structures en bois lamellé-collé et en CLT, avec une attention particulière portée à la réduction de l'empreinte carbone et à la circularité des bâtiments. Parmi ses réalisations figure le Houtlab, bâtiment démonstrateur réalisé pour accueillir plusieurs entreprises du groupe JAJO, servant de lieu de travail, d'innovation et de collaboration pour les différentes entités du groupe.

Implanté au sein du Houtlab, le hall de production de PVVT est dédié à la préfabrication d'éléments de façade, de composants en ossature bois et d'éléments de menuiserie destinés aux projets de construction. Grâce à un haut niveau de préfabrication, l'entreprise contribue à améliorer la qualité d'exécution, à réduire les délais de chantier et à optimiser les performances environnementales des bâtiments.



© Woody Builders



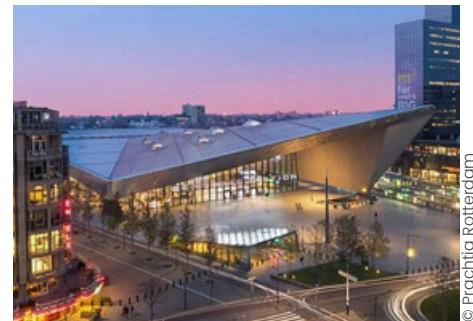
© Woody Builders

• Départ en autocar vers Rotterdam

Reconstruite presque entièrement après la Seconde Guerre mondiale, Rotterdam s'est imposée comme l'un des principaux terrains d'expérimentation architecturale d'Europe.

La ville s'est forgée une identité singulière, marquée par l'innovation et la recherche de nouvelles réponses aux enjeux urbains et climatiques. On y trouve aujourd'hui des réalisations étonnantes explorant la densification, l'architecture sur l'eau, la circularité ou encore le recours croissant aux matériaux biosourcés.

La Gare de Rotterdam Centraal est devenue l'un des symboles de ce renouveau. Inaugurée en 2014, elle a été conçue comme une véritable porte d'entrée vers la ville, conciliant gestion de flux importants et qualité des espaces. Principalement réalisée en acier, elle a néanmoins intégré le bois dans ses aménagements, un usage qui a été distingué par le Prix néerlandais de l'architecture bois en 2014.



© Prachtig Rotterdam



Soirée :

- Check-In à l'hôtel
- Dîner au restaurant à Rotterdam



Avec le soutien de





Interreg

Grande Région | Großregion



Cofinancé par l'Union Européenne  
Kofinanziert von der Europäischen Union



PAYS-BAS  
VOYAGE D'ETUDES

MERCREDI 7 OCTOBRE

## Matinée :

- Départ en car depuis l'hôtel
- Visite d'un chantier de logements sociaux Rembrandtweg à Ridderkerk

Bureau d'architecture : HA-HA

Entreprise bois : BIK Bouw

Cette opération de renouvellement du logement social met en évidence le potentiel de la construction bois dans des projets de réhabilitation urbaine à grande échelle. C'est l'un des plus grands chantiers de construction en bois biosourcé des Pays-Bas. Quatre immeubles des années 1950 sont remplacés par quatre nouveaux bâtiments totalisant 106 logements, dont la structure est réalisée à partir de modules préfabriqués en bois (CLT).

La légèreté de cette solution constructive a permis de conserver les fondations et sous-sols existants, évitant ainsi des travaux de démolition et de reconstruction particulièrement lourds. Les modules, conçus selon la trame structurelle des caves d'origine (7,8 m), sont largement équipés en usine avant leur assemblage sur site, illustrant les possibilités offertes par la préfabrication bois pour accélérer les chantiers tout en garantissant un haut niveau de qualité d'exécution.



© HA-HA

- Visite du Floating Office Rotterdam à Rotterdam

Bureau d'architecture : Powerhouse Company

Entreprise bois : Solid Timber

Le Floating Office Rotterdam (FOR) constitue l'une des réalisations les plus iconiques des nouvelles approches de construction hors-site développées aux Pays-Bas. Ce bâtiment flottant illustre les réflexions menées à Rotterdam autour de la résilience climatique et de l'évolution des villes portuaires. L'édifice repose sur une structure majoritairement réalisée en bois lamellé-collé et en CLT, assemblée sur une plateforme flottante en béton. Le recours à des éléments préfabriqués et standardisés a permis une mise en œuvre rapide et un haut niveau de maîtrise constructive, tout en réduisant le poids de la structure – un enjeu capital pour ce type de bâtiment flottant. Récompensé par le prix « Office Building of the Year » aux Architectenweb Awards 2022, le Floating Office Rotterdam est devenu une référence internationale en matière de construction durable.



© Marcel IJzerman



© Powerhouse Company

Ligne Bois



Avec le soutien de





Interreg

Grande Région | Großregion



Cofinancé par l'Union Européenne  
Kofinanziert von der Europäischen Union



PAYS-BAS  
VOYAGE D'ETUDES

MERCREDI 7 OCTOBRE

- Lunch au restaurant à Rotterdam

### Après-midi :

- Visite du bâtiment de logements SAWA à Rotterdam

Bureau d'architecture : Mei architectes et urbanistes  
Entreprise bois : DERIX Group

C'est l'un des projets exemplaires de la construction bois de grande hauteur aux Pays-Bas. Cet immeuble résidentiel de 50 mètres de haut comprend 109 logements et se distingue par une structure réalisée majoritairement en CLT et bois lamellé-collé, avec un usage limité du béton. Il est considéré comme le premier immeuble résidentiel de cette hauteur entièrement conçu en structure bois à Rotterdam.

Le bâtiment a été développé selon des principes de construction circulaire et hors-site : les éléments bois préfabriqués ont été produits en atelier puis assemblés sur site. SAWA intègre également une conception démontable et adaptable, basée sur une structure poteaux-poutres permettant l'évolution future des logements et la réutilisation des composants.

Référence internationale en matière de construction bois durable, le projet a reçu de nombreuses distinctions, dont le BNA Best Building of the Year 2026, le National Timber Construction Award et le Green GOOD DESIGN Award, récompensant son approche innovante en matière de durabilité, de circularité et d'industrialisation de la construction.



© DERIX



© Mei architects and planners

- Visite de l'immeuble mixte Juf Nienke à Amsterdam



PRIX CONSTRUCTION  
BOIS 2023

Bureaux d'architecture : RAU Architects et SeARCH Architecten  
Entreprise bois : BARLI

Le projet Juf Nienke est un immeuble mixte associant logements intergénérationnels et espaces commerciaux, développé selon une approche fortement orientée vers la construction bois et la préfabrication modulaire. Lauréat du Prix néerlandais de la construction bois 2023 dans la catégorie modulaire, le bâtiment se distingue par l'utilisation d'unités préfabriquées en CLT, standardisées sur une largeur de 4 mètres puis adaptées selon les variations du projet. La structure bois repose sur un socle en béton limité aux fonctions nécessitant de fortes capacités portantes, notamment le parking et les espaces commerciaux. Cette approche hybride permet de réduire l'empreinte carbone du bâtiment, tout en optimisant la rationalisation constructive et la rapidité d'assemblage.



© RAU Architects



© RAU Architects

Ligne  
bois

GrandEst  
Développement L'AGENCE RÉGIONALE  
DES TRANSFORMATIONS

Avec le soutien de

neo**build**

FIBOIS  
GRAND EST

envi**robot**  
GRAND EST



Interreg

Grande Région | Großregion



Cofinancé par l'Union Européenne  
Kofinanziert von der Europäischen Union



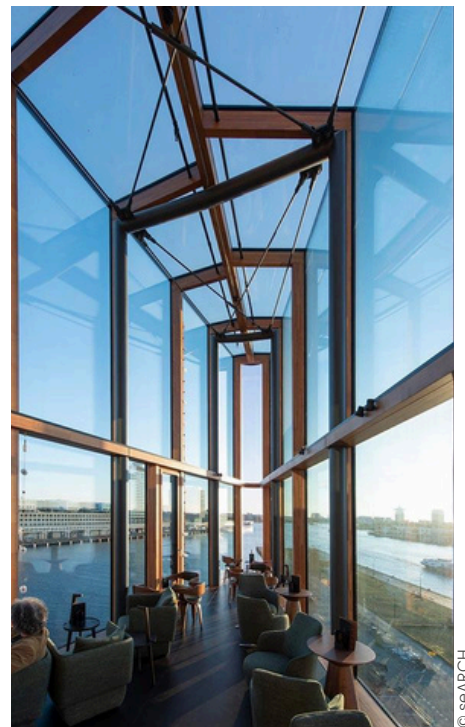
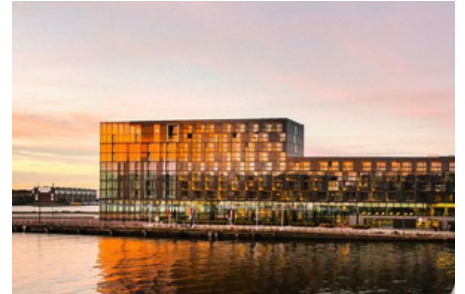
PAYS-BAS  
VOYAGE D'ETUDES

MERCREDI 7 OCTOBRE

### Soirée :

- Check-In au Jakarta Hotel à Amsterdam

Difficile d'imaginer un voyage d'étude consacré à la construction bois et aux approches hors-site aux Pays-Bas sans faire étape à l'Hôtel Jakarta à Amsterdam. Nous aurons l'occasion d'y passer la nuit afin d'en découvrir concrètement les qualités architecturales et spatiales. Situé sur les anciens docks de l'est d'Amsterdam, l'Hôtel Jakarta est une réalisation majeure de l'architecture contemporaine néerlandaise. Conçu par le bureau seARCH dans le cadre de la reconversion des quartiers portuaires, le bâtiment se distingue par son vaste atrium végétalisé et sa structure hybride faisant largement appel au bois. Le projet illustre également le potentiel de la construction hors-site : 176 modules ont été préfabriqués en usine puis assemblés sur site, illustrant les possibilités offertes par les approches hors-site pour des programmes hôteliers de grande envergure.



© Meso Bamboo

© seARCH

- Dîner au restaurant à Amsterdam

Ligne Bois



Avec le soutien de





Interreg

Grande Région | Großregion



Cofinancé par  
l'Union Européenne  
Kofinanziert von  
der Europäischen Union



PAYS-BAS  
VOYAGE D'ETUDES

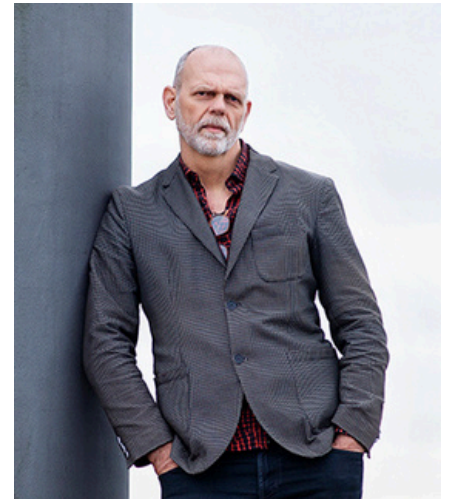
JEUDI 8 OCTOBRE

## Matinée

- Départ en car depuis l'hôtel
- **Conférence de l'architecte Arie Van der Neut**

Architecte et urbaniste néerlandais, Arie van der Neut est impliqué dans de nombreux projets de logements, équipements et transformations urbaines aux Pays-Bas. Son travail s'intéresse particulièrement aux nouvelles formes d'habitat, aux approches circulaires et aux méthodes constructives industrialisées.

Au fil de ses projets, il a développé une expertise autour de la construction modulaire, de la préfabrication et de l'intégration du bois dans des programmes de moyenne et grande échelle. Ses réalisations témoignent d'une volonté de concilier industrialisation de la construction, préfabrication et qualité architecturale, notamment à travers une attention particulière portée aux espaces collectifs, aux usages et à l'expression des matériaux.



- **Visite de l'entreprise URSEM à Wognum**

URSEM Modulaire Bouwssystemen figure parmi les entreprises néerlandaises les plus avancées dans la construction 3D industrialisée, avec une capacité de production de plusieurs centaines de modules par an. Ses bâtiments sont constitués de modules tridimensionnels produits sur des lignes de fabrication séquentielles, où se succèdent assemblage de la structure, intégration des techniques, pose des façades, finitions et contrôles qualité. Les modules quittent l'usine avec un très haut niveau d'équipement : salles de bains, installations techniques et une grande partie des finitions sont déjà réalisées et testées avant leur transport. Conçus selon des trames répétitives permettant leur empilage sur plusieurs niveaux, ils sont ensuite assemblés sur site par grutage et raccordement. Leurs projets (logements, écoles, établissements de soins) sont souvent soumis à des réglementations strictes aux Pays-Bas en matière d'acoustique, de sécurité incendie et de qualité d'exécution. La production en usine permet de mieux maîtriser ces performances tout en assurant une grande régularité dans la fabrication des modules.



- Lunch au restaurant à Amsterdam

Ligne  
bois

GrandEst  
Développement L'AGENCE RÉGIONALE  
DES TRANSFORMATIONS

Avec le soutien de

neo**build**

FIBOIS  
GRAND EST

envi**robot**  
GRAND EST



Interreg

Grande Région | Großregion



Cofinancé par l'Union Européenne  
Kofinanziert von der Europäischen Union



PAYS-BAS  
VOYAGE D'ETUDES

JEUDI 8 OCTOBRE

## Après-midi

### • Visite de l'hôtel Jakarta à Amsterdam

Architecte : SeARCH Architecten

Entreprises bois : URSEM et DERIX Group

Réalisé sur l'ancien quai d'embarquement des navires reliant autrefois Amsterdam à Jakarta, l'Hotel Jakarta constitue une référence en matière de construction bois et de conception durable en milieu urbain dense. Conçu par le bureau SeARCH, le projet repose sur une approche industrialisée : 176 des 200 chambres ont été conçues sous forme de modules préfabriqués de 30 m<sup>2</sup>, réalisés en structure bois avec dalle béton intégrée. Entièrement équipées en usine, ces unités ont été transportées par camion puis installées sur site en seulement trois semaines, illustrant un haut niveau de préfabrication volumétrique et de rapidité d'exécution. Cette logique hors-site se retrouve également dans la conception hybride du bâtiment, combinant des planchers préfabriqués en béton et des structures en CLT. Cette approche permet d'optimiser la précision d'assemblage, la qualité constructive et la performance environnementale du projet. Certifié BREEAM Excellent, l'édifice illustre les possibilités offertes par les approches constructives hybrides dans des programmes complexes de grande taille.



© Hôtel Jakarta



© DERIX

### • Visite du quartier flottant Schoonschip à Amsterdam

Situé dans le Nord d'Amsterdam, Schoonschip est considéré comme l'un des projets d'habitat flottant durable les plus innovants d'Europe. Développé à l'initiative de ses habitants avec l'appui du bureau Space&Matter, l'ensemble regroupe 46 logements répartis sur plusieurs plateformes flottantes reliées par un réseau de pontons.

Si le projet est avant tout connu pour son approche pionnière en matière de résilience climatique, il présente également un intérêt particulier pour les acteurs du hors-site. Les habitations, en ossature bois, ont été largement préfabriquées avant d'être acheminées et installées sur leurs flotteurs en béton. Cette combinaison entre préfabrication, construction légère et habitat flottant a permis de limiter les interventions sur place tout en répondant aux contraintes spécifiques du milieu aquatique.



© Isabel Nabuurs



© Space & matter

### • Retour en autocar vers Bois-le-Duc ou Namur

Ligne  
bois

Grand Est  
Développement L'AGENCE RÉGIONALE  
DES TRANSFORMATIONS

Avec le soutien de

neo**build**

FB FIBOIS  
GRAND EST

envirobat  
GRAND EST



Interreg

Grande Région | Großregion



Cofinancé par  
l'Union Européenne  
Kofinanziert von  
der Europäischen Union



PAYS-BAS  
VOYAGE D'ETUDES

DU 6 AU 8 OCTOBRE 2026

## MODALITÉS PRATIQUES

### COÛT

Le coût total du voyage revient à 790€ TTC. Ce prix comprend :

- le transport en autocar tout au long du séjour
- les 5 repas networking
- les 2 nuitées à l'hôtel, dont le célèbre hôtel Jakarta, incluant les petits-déjeuners
- la présence de 2 interprètes
- l'accès payant aux visites
- l'organisation du voyage d'études et l'encadrement des visites

Le prix ne comprend pas :

- le petit-déjeuner du mardi 6 octobre
- le repas du soir du jeudi 8 octobre
- les consommations personnelles, autres que celles comprises dans les repas

### TRANSPORT

Un transport en autocar est organisé depuis Namur (BE), Bois-le-Duc ou Rotterdam (NL)

### INSCRIPTION

Le nombre de places pour ce voyage d'études est ouvert à tous mais en priorité aux professionnels de la Grande Région. En cas d'intérêt, vous pouvez vous inscrire via [ce formulaire](#) pour le 30 juin 2026 au plus tard. Nous vous confirmerons votre inscription par retour de mail.

### INFORMATIONS DIVERSES

Pour toutes questions supplémentaires, n'hésitez pas à contacter :

Elisabeth le Clément : +32 (0)490 50 32 95 - e.leclement@lignebois.be

Louiza Randjelovic : +32 (0) 493 91 76 98 - lr@lignebois.be

Programme établi sous réserve de modifications. Action menée dans le cadre du projet Greater Green+ avec le soutien octroyé par l'Union européenne dans le cadre du programme Interreg VI Grande Région 2021-2027, et avec le soutien de la Région wallonne.

Ligne  
bois

GrandEst  
Développement L'AGENCE RÉGIONALE  
DES TRANSFORMATIONS

Avec le soutien de

neo**build**

FIBOIS  
GRAND EST

envi**robot**  
GRAND EST